

Pla d'empresa 2023



Port Vell

Port de Barcelona

Gerència Urbanística Port Vell



Índex

1.	INTRODUCCIÓ	2
1.1	ORGANIGRAMA I CONSELL D'ADMINISTRACIÓ.....	3
2.	PLA D'EMPRESA	4
2.1	OBJECTIUS GENERALS	4
2.2	OBJECTIUS ESTRATÈGICS 2023	6
2.3	DIMENSIONS ESTRATÈGIQUES.....	9
2.4	PLA ECONÒMIC I FINANCER.....	15
3.	ANNEXOS	16
	ANNEX 1 – PRESSUPOSTOS 2023	16



1. INTRODUCCIÓ

La Gerència Urbanística Port Vell de l'Autoritat Portuària de Barcelona gestiona l'àmbit del port-ciutat del Port de Barcelona

La Gerència Urbanística del Port Vell va ser constituïda pel Port de Barcelona l'any 1988.

Amb l'aprovació del Pla Especial del Port Vell a principis de l'any 1989, el Port de Barcelona iniciava la transformació de la façana portuària de la ciutat, amb els objectius concrets de reutilitzar l'espai portuari per a destinar-lo a nous usos de caràcter lúdic, cultural i turístic, facilitant l'accés de la ciutadania



al mar i endegant un ambiciós projecte que, a la pràctica, havia de possibilitar la convivència entre les activitats portuàries i nàutiques ja existents, amb d'altres de caire pròpiament ciutadà.

Tres dècades després, el Port Vell és a dia d'avui una de les zones més dinàmiques, atractives i singulars de la ciutat. Mitjançant una gestió selectiva i equilibrada dels espais públics s'ha posicionat com un referent internacional d'integració port-ciutat, i ha assolit una convivència productiva i sostenible entre els usos urbans i ciutadans i els usos que comporta la indústria nàutica instal·lada a la zona, l'activitat pesquera tradicional i la implantació de noves empreses.

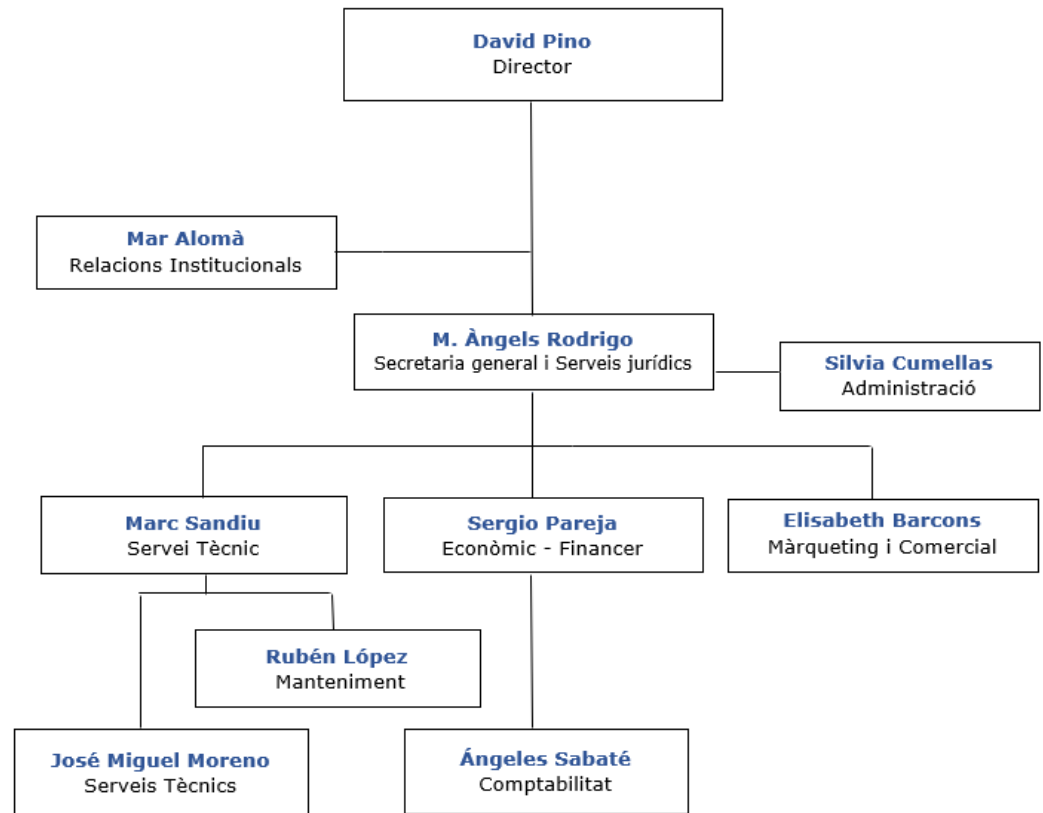
Les seves competències son:

- L'explotació dels espais públics del Port Vell i Nova Bocana, així com el manteniment, la neteja i la conservació d'aquest territori.
- L'explotació i gestió de l'edifici d'oficines ubicat al carrer Escar cantonada amb Passeig Joan de Borbó.
- Mitjançant la gestió de l'espai públic del Port, el Port Vell té la responsabilitat de garantir la cohesió del territori i la plena i convenient integració entre l'espai portuari i l'entorn ciutadà. L'entitat està facultada per a dur a terme activitats per tal d'assolir l'objectiu amb criteris de sostenibilitat econòmica i social.



1.1 ORGANIGRAMA I CONSELL D'ADMINISTRACIÓ

ORGANIGRAMA



CONSELL ADMINISTRACIÓ

Representants del Port de Barcelona:

President
Director General
Subdirectora general d'Econòmic- Financer
Cap de Planificació i Gestió Tècnica de Concessions

Representants de l'Ajuntament de Barcelona:

Tinència d'Alcaldia Àrea d'Ecologia, Urbanisme i Mobilitat
Regidoria del Districte de Ciutat Vella

Gerència Urbanística Port Vell:

Director
Secretària General



2. PLA D'EMPRESA

2.1 OBJECTIUS GENERALS

Tal i com indica el Pla Estratègic del Port de Barcelona 2015-2020, la integració entre el Port i la Ciutat esdevé principalment a través del Port Vell. Així, a la Gerència Urbanística Port Vell, a més de les seves competències estatutàries, el Port de Barcelona li delega la funció de cercar i potenciar la millor convivència possible entre la zona portuària i l'àmbit urbà, mitjançant el seguiment dels projectes infraestructurals i urbanístics, de posar en valor el patrimoni cultural i arquitectònic present a la zona i d'implicar-se en les activitats i els esports nàutics. En aquest mateix sentit, i per tal de reforçar i mantenir la identitat marítima de l'espai singular que gestiona, també li encomana la funció de fomentar el coneixement de l'entorn marítim, nàutic i pesquer entre la ciutadania.

L'experiència acumulada per la Gerència Urbanística Port Vell en la gestió de l'espai portuari destinat a usos ciutadans, en el lideratge en l'orientació sobre la qualitat i la diversificació de les activitats, així com en el recolzament a les empreses, a les entitats esportives, culturals, formatives i pesqueres, i amb d'altres instal·lacions industrials, nàutiques i comercials ubicades a la zona, han fet possible que el Port Vell s'hagi consolidat com un espai de trobada de diferents activitats i com un agent desenvolupador i dinamitzador del teixit social i empresarial.

En qualsevol cas, han passat trenta anys des que va començar la transformació urbanística del Port Vell. En aquest període de temps, la societat, els models de negoci, les relacions amb l'entorn, les formes d'ús dels espais públics, els sistemes de mobilitat, o factors com l'exigència en els temes relacionats amb la sostenibilitat i el control del medi ambient, han experimentat una evolució constant. És per això que, lluny de donar per finalitzada la seva transformació, el Port Vell continua assumint nous reptes, atraient importants projectes d'inversió i acollint innovadores iniciatives, al mateix temps que amplia la seva àrea urbanitzant noves zones de passeig i d'oci obertes al públic.

El Port de Barcelona és conscient de la influència que té l'activitat que du a terme en la vida de la ciutat, així com el pes que exerceix a l'hora de contribuir a la seva realitat socioeconòmica i a la seva transformació urbanística. Per aquest motiu, i tenint en compte que tant el Port com la ciutat estan en permanent transformació, i un cop elaborat el Pla Estratègic del Port Vell amb l'objectiu d'avançar en el procés d'integració entre el Port i la ciutat de Barcelona, adaptant el territori a les noves realitats socials, culturals, empresarials i tecnològiques per estar en les millors condicions per assumir els reptes que plantegi el futur, presentem els projectes que contempla el Pla Estratègic del Port Vell.



PROJECTES PLA ESTRATÈGIC DEL PORT VELL (2020-2025)

ASSOLIMENT	CODI	PROJECTE
En curs	PR-1	Implementació d'una prova pilot d'autosubministrament elèctric per mitjà de la instal·lació de panells solars
Inici 2023	PR-2	Finalització de la instal·lació d'un model d'il·luminació pública més sostenible i moderna
No iniciat	PR-3	Implementació d'elements urbans que incorporin la generació d'energia fotovoltaica
Realitzat	PR-4	Modernització de la xarxa de papereres i contenidors
En curs	PR-5	Reforma del Moll d'Espanya
Inici 2023	PR-6	Anàlisi dels fluxos de vianants i ciclistes al Port Vell
En curs	PR-7	Millora de la infraestructura per a l'ús de la bicicleta
Realitzat	PR-8	Dotació d'espai públic per a punts d'ancoratge de vehicles de mobilitat personal
Realitzat	PR-9	Incorporació d'infraestructura verda urbana
No iniciat	PR-10	Remodelació de la zona del carrer Pas Sota Muralla
En curs	PR-11	Execució de la reforma del Moll dels Pescadors i del carrer Escar
Inici 2023	PR-12	Reforma urbanística del moll de Barcelona i Drassanes
No iniciat	PR-13	Reforma de la Balconada del Passeig de Colom
En curs	PR-14	Finalització de la reforma urbanística i ordenació d'espais a la Nova Bocana
Realitzat	PR-15	Connexió de la Platja de Sant Sebastià amb la Plaça Rosa dels Vents per la línia de costa
En curs	PR-16	Implementació del Pla d'accessibilitat viari i d'espais públics del Port
Inici 2023	PR-17	Entrada en servei del bus nàutic fins a la Nova Bocana
No iniciat	PR-18	Instal·lació d'un transbordador marítim entre el Moll d'Espanya i el Moll de Pescadors
No iniciat	PR-19	Trasllat de l'estació ferroviària de mercaderies del Morrot i reubicació de la Ronda Litoral
En curs	PR-20	Reforç dels vincles amb les associacions i entitats dels barris
En curs	PR-21	Aprofitament dels espais amplis i oberts del Port Vell per la realització d'activitats culturals i esportives
Realitzat	PR-22	Creació d'un pla de comunicació externa
Realitzat	PR-23	Actualització de la pàgina web i presència en xarxes socials
No iniciat	PR-24	Realització d'enquestes per conèixer l'opinió ciutadana sobre el Port Vell
En curs	PR-25	Foment d'activitats participatives per a la ciutadania
No iniciat	PR-26	Posada en marxa del Port Center
Inici 2023	PR-27	Organització d'una jornada de portes obertes anual al Port Vell
En curs	PR-28	Realització de rutes culturals per difondre la història del Port Vell
En curs	PR-29	Promoció de la identitat històrica i cultural: marítima i nàutica
En curs	PR-30	Promoció de les activitats formatives al Port
En curs	PR-31	Reforç de la col·laboració amb les taules d'ocupació dels barris
En curs	PR-32	Impuls de la indústria nàutica
No iniciat	PR-33	Consolidació del hub d'innovació
En curs	PR-34	Revitalització de l'eix comercial i gastronòmic
En curs	PR-35	Creació d'una borsa de treball



2.2 OBJECTIUS ESTRATÈGICS

MISSIÓ

“Assentar les bases que permetin apropar el port a la ciutat gràcies a la formulació de projectes que, amb la implicació dels agents econòmics i socials, ciutadania i institucions, aconseguixin consolidar una zona amable, sostenible i cohesionadora”

VISIÓ

“Ser un port ciutat que es desenvolupa de forma sostenible atractiu culturalment que impregna de maritimitat la ciutat de Barcelona, focus de coneixement i talent en el sector nàutic i marítim referent en innovació i nítidament inclusiu amb el conjunt de la ciutadania i els operadors

VALORS

- Accessibilitat**→ Totes les persones han de tenir el dret de gaudir de totes les zones del Port Vell.
- Cohesió**→ Execució de programes amb més legitimitat, més plurals i cohesius que reforcin el sentiment de pertinença i identitat.
- Col·laboració**→ Aprofitament dels beneficis de col·laborar per aconseguir els objectius compartits.
- Innovació**→ Propostes innovadores de millora contínues que permetin ser un pol d'innovació referent per a Barcelona.
- Sostenibilitat**→ Planificació del desenvolupament sostenible del Port Vell sense comprometre les necessitats del present.
- Transparència**→ Premisses d'honestedat i transparència.

En base a les consideracions explicitades i a les atribucions que els seus Estatuts li atorguen, la Gerència Urbanística Port Vell defineix els seus objectius en base a tres dimensions estratègiques per al proper exercici, basats en el Pla Estratègic presentat en el Consell d'Administració en data 15 de juliol del 2020:



OBJECTIUS PER DIMENSIONS:

1. Un entorn sostenible

SOSTENIBILITAT - ESPAIS PÚBLICS – MOBILITAT

PROJECTE 2: Finalització de la instal·lació d'un model d'il·luminació pública més sostenible i moderna.

PROJECTE 6: Anàlisi dels fluxos de vianants i ciclistes al Port Vell.

PROJECTE 11: Execució de la reforma del Moll dels Pescadors i del carrer Escar.

PROJECTE 17: Entrada en servei del bus nàutic fins a la Nova Bocana.

PROJECTE DE CONSERVACIÓ: Adequació de part de Moll de la Fusta, renovació dels òxids de Rambla de Mar i pavimentacions a la zona de Joan de Borbó.

2. Model de gestió integrador i impulsor de la singularitat del Port Vell

GOVERNANÇA - IDENTITAT MARÍTIMA

Seguiment dels:

PROJECTE 20: Reforç dels vincles amb les associacions i entitats dels barris adjacents.

PROJECTE 21: Aprofitament dels espais amplis i oberts del Port Vell per la realització d'activitats culturals i esportives.

PROJECTE 25: Foment d'activitats participatives per a la ciutadania.

PROMOCIÓ DEL TERRITORI: Nadal al Port 2023.

3. La dinamització econòmica com a aspecte clau per al futur

FORMACIÓ I MERCAT LABORAL - ECONOMIA BLAVA - TEIXIT COMERCIAL I EMPRESARIAL INNOVADOR

Seguiment dels:

PROJECTE 31: Reforç de la col·laboració amb les taules d'ocupació dels barris.

PROJECTE 32: Impuls de la indústria nàutica.

PROJECTE 34: Revitalització de l'eix comercial i gastronòmic.



OBJECTIUS INTRÍNSECS DEL PORT VELL:

GESTIÓ DEL TERRITORI AMB CRITERIS DE SOSTENIBILITAT ECONÒMICA

Mantenir autosuficiència econòmica.

Atendre les necessitats i requeriments de la Copa Amèrica 2024.

Mantenir l'ocupació de l'Edifici Escar.



2.3 DIMENSIONS ESTRATÈGIQUES

DIMENSIÓ ESTRATÈGICA 1: UN ENTORN SOSTENIBLE

SOSTENIBILITAT - ESPAIS PÚBLICS – MOBILITAT

Objectius operatius	Iniciatives
<p>PROJECTE 2: Finalització de la instal·lació d'un model d'il·luminació pública més sostenible i moderna.</p>	<p>A l'actualitat, més d'un 80% de la il·luminació ja compta amb tecnologia LED, pel que únicament resta pendent completar la substitució.</p> <p>DESCRIPCIÓ:</p> <p>Finalitzar la substitució de l'enllumenat públic actual per un model més eficient i intel·ligent que integrarà les noves tecnologies lumíniques al Port Vell i permetrà un major l'estalvi energètic, la millora de la seguretat portuària, una gestió més intel·ligent, una millora de la salut i un augment de la qualitat ambiental per al conjunt de les persones.</p>
<p>PROJECTE 6: Anàlisi dels fluxos de vianants i ciclistes al Port Vell</p>	<p>El recompte del nombre de vianants i ciclistes permetrà comprendre les zones amb més dinamisme i amb més capacitat d'atracció, així com detectar aquelles zones menys transitades. De l'anàlisi d'aquestes dades se'n desprendrà la definició de mesures que permetin una distribució de fluxos, tot millorant l'experiència i confort dels visitants del Port Vell i la creació d'un circuit urbà alternatiu, connectat amb la ciutat, i que eviti el retorn dels visitants que arriben al Port Vell des de la Rambla per la mateixa via.</p> <p>DESCRIPCIÓ:</p> <p>- . Realització d'un estudi destinat a analitzar els fluxos de vianants i ciclistes que permeti definir estratègies de distribució de vianants, amb l'objectiu de descongestionar les zones amb més acumulació de persones i potenciar altres zones menys visitades.</p>



Objectius operatius	Iniciatives
<p>PROJECTE 11: Execució de la reforma del Moll dels Pescadors i del carrer Escar.</p>	<p>La reforma del Moll dels Pescadors, prevista a la és una de les actuacions més complexes i disruptives del port-ciutat, així com la més reclamada per la Confraria de Pescadors. Aquest projecte té per finalitat obrir a la ciutadania part d'aquest espai per fer-ho més accessible. La reconversió ja s'ha iniciat amb la construcció de la nova fàbrica de gel i l'enderrocament de l'antiga i seguidament es construirà la nova llotja, s'enderrocarà la vella i es durà a terme la urbanització del moll en forma de passeig, que donarà relleu a la històrica Torre del Rellotge. En aquesta zona, també està prevista la construcció d'un aparcament en superfície d'ús restringit, la posada en marxa d'un restaurant i la creació de zones verdes, així com un passeig elevat, en forma de passarel·la, amb inici a la Torre del Rellotge i finalització al tinglados on els pescadors arreglen les xarxes. Aquesta passarel·la permetrà que els visitants puguin gaudir de l'espai i observar les activitats de la llotja i altres operacions vinculades a la pràctica pesquera.</p> <p>DESCRIPCIÓ:</p> <p>- . La reforma del Moll de Pescadors ja està en curs i un cop s'acabi la mateixa, s'endegarà la urbanització del recinte, així com, del Carrer Escar.</p>
<p>PROJECTE 17: Entrada en servei del bus nàutic fins a la Nova Bocana.</p>	<p>Posada en marxa d'una línia marítima que permeti establir una millor connexió entre diferents zones del Port Vell entre la Plaça del Portal de la Pau i la Nova Bocana entre d'altres.</p>
<p>PROJECTE DE CONSERVACIÓ: Adequació de part de Moll de la Fusta, renovació dels òxids de Rambla de Mar i pavimentacions a la zona de Joan de Borbó.</p>	<p>Diverses actuacions addicionals a l'establert en el Pla estratègic fruit de noves necessitats de conservació en els espais públics del Port Vell.</p>



DIMENSIÓ ESTRATÈGICA 2: MODEL DE GESTIÓ INTEGRADOR I IMPULSOR DE LA SINGULARITAT DEL PORT VELL

GOVERNANÇA - IDENTITAT MARÍTIMA

Objectius operatius	Iniciatives
<p>PROJECTE 20: Reforç dels vincles amb les associacions i entitats dels barris adjacents</p>	<p>Organitzar reunions periòdiques amb les associacions de veïns dels barris adjacents al Port Vell.</p> <p>DESCRIPCIÓ:</p> <ul style="list-style-type: none">- Participació en projectes i iniciatives promogudes per les associacions veïnals de l'entorn- Cerca de sinèrgies i millora de la comunicació amb els entitats veïnals dels barris adjacents.- Sistema de relació estable que serveix com un instrument facilitador del diàleg i de col·laboració entre el port i el seu entorn.
<p>PROJECTE 21: Aprofitament dels espais amplis i oberts del Port Vell per la realització d'activitats culturals i esportives</p>	<p>Promocionar la utilització dels espais del Port Vell per realitzar activitats culturals i esportives.</p> <p>DESCRIPCIÓ:</p> <ul style="list-style-type: none">- Fomentar la utilització dels espais amplis i oberts del Port Vell com el Moll de Fusta per activitats culturals i esportives que han estat posposades degut al confinament o que ara necessiten espais de grans dimensions i a l'aire lliure.



Objectius operatius	Iniciatives
PROJECTE 25: Foment d'activitats participatives per a la ciutadania	Fomentar la realització d'activitats participatives que permetin la cohesió entre el port i la ciutadania DESCRIPCIÓ: -. Foment de l'organització d'activitats participatives per a la ciutadania relacionades amb els espais i les activitats que es duen a terme al Port Vell a fi d'atraure la ciutadania al Port
PROMOCIÓ DEL TERRITORI: Nadal al Port 2023	El Port Vell acollirà Nadal al Port, el nou punt de trobada nadalenc a Barcelona on les famílies i els visitants gaudiran de sensacions, activitats, gastronomia, música i noves experiències. L'objectiu principal és que les entitats culturals, escoles, associacions i empreses, sobretot del territori, hi participin activament per promocionar el Port Vell i el seu entorn.



DIMENSIÓ ESTRATÈGICA 3: LA DINAMITZACIÓ ECONÒMICA COM A ASPECTE CLAU PER AL FUTUR

FORMACIÓ I MERCAT LABORAL - ECONOMIA BLAVA - TEIXIT COMERCIAL I EMPRESARIAL INNOVADOR

Objectius operatius	Iniciatives
<p>PROJECTE 31: Reforç de la col·laboració amb les taules d'ocupació dels barris</p>	<p>Assolir el paper de medidora entre les taules d'ocupació i les empreses del port i continuar introduint condicions que beneficiïn la contractació de proximitat als processos d'adjudicació de contractes</p> <p>DESCRIPCIÓ:</p> <ul style="list-style-type: none">- . Vinculació entre taules d'ocupació i departament de recursos humans de les empreses que operen al Port Vell- . Foment entre els concessionaris del concepte de contractació de proximitat atorgant preferència a les empreses i treballadors dels barris adjacents o de Barcelona
<p>PROJECTE 32: Impuls de la indústria nàutica</p>	<p>Donar suport al Clúster Nàutic, sempre dins de les competències derivades dels estatuts de la Gerència Urbanística i actuar com a interlocutor entre el Port i el Clúster Nàutic de Barcelona.</p> <p>DESCRIPCIÓ:</p> <ul style="list-style-type: none">- . Fomentar la vinculació i col·laboració de les empreses associades al Clúster Nàutic amb la Copa Amèrica, per tal que el llegat sigui perdurable.



Objectius operatius	Iniciatives
<p>PROJECTE 34: Revitalització de l'eix comercial i gastronòmic</p>	<p>Fomentar la revitalització de l'eix comercial i gastronòmic</p> <p>DESCRIPCIÓ:</p> <ul style="list-style-type: none">- Fomentar l'activitat dels comerços mitjançant la seva adaptació a les necessitats i interessos de la ciutadania- Potenciar els locals gastronòmics del Port Vell mitjançant la promoció dels locals i reforçant el posicionament del Port Vell com espai gastronòmic



2.4 PLA ECONÒMIC I FINANCER

El Pla Econòmic i Financer de la Gerència per aquest 2023, ha estat planificat amb coherència al Pla Estratègic esmentat anteriorment.

En aquest sentit, s'ha de tenir en compte que la situació econòmica i financera de la Gerència durant 2020 i 2021 es va veure afectada per la situació provocada per la Covid-19, i ha estat l'exercici 2022, el primer exercici amb una certa normalitat.

Durant aquest 2022, s'espera que la facturació es situï al voltant dels 4.8M€. Aquesta xifra és la mateixa que l'exercici 2019 (pre-pandèmia). Així mateix, aquesta xifra suposa un increment d'1M€ i 1.4M€ respecte al 2021 i 2020 respectivament.

Les despeses relacionades amb l'activitat pròpia de la Gerència s'han incrementar en més de 400Mil€ respecte l'exercici anterior que s'han destinat, pràcticament en la seva totalitat, a la millora de l'espai públic del Port Vell.

Per aquest 2023, el Pressupost contempla els ítems següents:

- Una facturació de 5M€ que representa uns 200Mil€ d'ingressos més dels obtinguts aquest exercici. Aquesta pujada ve donada principalment per la recuperació de la facturació dels quioscos i la millora progressiva que s'està experimentant en els contractes a curt termini (fires, esdeveniments i rodatges).
- Pel que fa a les despeses en reparacions i conservació es desenvoluparan quatre projectes: la pavimentació de la zona Joan de Borbó amb la Plaça del Mar (120.000€), l'adequació de varies superfícies del Moll de la Fusta (100.000€), pavimentació de Moll d'Espanya (200.000€) i la renovació dels òxids de la Rambla de Mar (60.000€).
- Així mateix, es creen tres noves partides pressupostàries. Dues relacionades amb la Copa Amèrica i una altra de planificació portuària.
- Pel que fa a la resta de conceptes, segueixen una tendència similar a l'exercici anterior tot tenint en compte l'augment general dels preus.

Amb aquests pressupostos, la Gerència continuarà amb autosuficiència econòmica i sense la necessitat de dependre financera de l'Autoritat Portuària de Barcelona.



3. ANNEXOS

ANNEX 1 – PRESSUPOSTOS 2023

Descripció	Pressupost 2022	Previsió Tancament 2022	Pressupost 2023	Diferència 2023 vs Previsió 2022	Diferència 2023 vs 2022
Ingressos	4.274.657,00	4.803.237,72	5.008.041,00	204.803,28	733.384,00
Ingressos procedents de contractes a llarg termini (Terrasses)	113.492,00	212.534,84	214.269,00	1.734,16	100.777,00
Ingressos procedents de contractes a llarg termini (Publicitat estàtica)	2.174.243,00	2.241.420,77	2.278.419,00	36.998,23	104.176,00
Ingressos procedents de contractes a llarg termini (Mercats i fires)	100.920,00	159.448,82	159.406,00	-42,82	58.486,00
Ingressos procedents de contractes a llarg termini (Quioscos)	447.011,00	321.067,36	492.666,00	171.598,64	45.655,00
Ingressos procedents de contractes a llarg termini (Altres)	57.430,00	60.494,43	45.244,00	-15.250,43	-12.186,00
Ingressos procedents de contractes a curt termini	369.337,00	710.710,20	696.280,00	-14.430,20	326.943,00
Ingressos procedents d'arrendaments de l'Edifici Escar	707.653,00	736.619,45	740.004,00	3.384,55	32.351,00
Ingressos procedents de serveis concessionaris	54.000,00	66.837,24	66.000,00	-837,24	12.000,00
Ingressos procedents d'altres repercussions	1.800,00	6.867,81	2.400,00	-4.467,81	600,00
Ingressos procedents de la xarxa de clavegueram	62.500,00	77.278,97	70.000,00	-7.278,97	7.500,00
Ingressos procedents de l'espai de la Nova Bocana	186.271,00	209.957,83	217.478,00	7.520,17	31.207,00
Ingressos procedents de la Copa Amèrica 2024	0,00	0,00	25.875,00	25.875,00	25.875,00
Despeses de Personal	-686.515,00	-696.311,02	-712.771,00	-16.459,98	-26.256,00
Sous i salaris del personal	-525.182,00	-533.074,91	-544.680,00	-11.605,09	-19.498,00
Seguretat social del personal	-125.894,00	-129.199,05	-132.552,00	-3.352,95	-6.658,00
Altres despeses socials	-35.439,00	-34.037,06	-35.539,00	-1.501,94	-100,00
Despeses de Reparació i Conservació	-2.352.604,00	-2.355.266,30	-2.848.100,00	-492.833,70	-495.496,00
Manteniment Rambla de Mar	-396.595,00	-396.594,96	-396.595,00	-0,04	0,00
Manteniment enllumenat públic (Inclou Nova Bocana i Marina Vela)	-241.214,00	-232.508,05	-241.210,00	-8.701,95	4,00
Manteniment jardineria Port Vell	-193.160,00	-193.160,40	-193.160,00	0,40	0,00
Neteja viària Port Vell (Inclou Nova Bocana i Marina Vela)	-703.514,00	-706.951,32	-703.514,00	3.437,32	0,00
Recollida de residus Port Vell	-265.947,00	-268.181,78	-265.947,00	2.234,78	0,00
Clavegueram del Port Vell	-133.420,00	-131.959,02	-133.420,00	-1.460,98	0,00
Conservació espais públics Port Vell	-331.959,00	-333.075,27	-331.959,00	1.116,27	0,00
Altres reparacions del Port Vell	-43.800,00	-42.195,77	-531.500,00	-489.304,23	-487.700,00
Manteniment del Moll de Pescadors	-25.000,00	-43.440,27	-40.000,00	3.440,27	-15.000,00
Manteniment Edifici Escar	-3.000,00	0,00	-1.800,00	-1.800,00	1.200,00
Manteniment Gerència	-14.995,00	-7.199,46	-8.995,00	-1.795,54	6.000,00
Despeses de Subministraments	-464.180,00	-454.056,96	-479.079,00	-25.022,04	-14.899,00
Subministrament d'electricitat del Port Vell	-367.028,00	-343.331,44	-378.039,00	-34.707,56	-11.011,00
Subministrament d'aigua del Port Vell	-69.000,00	-83.856,99	-72.450,00	11.406,99	-3.450,00
Subministrament d'aigua Gerència	-1.200,00	-562,62	-1.200,00	-637,38	0,00
Subministrament d'electricitat Gerència	-6.600,00	-7.389,94	-6.930,00	459,94	-330,00
Despeses de neteja Gerència	-10.752,00	-10.752,00	-10.860,00	-108,00	-108,00
Despeses de telèfons i fax	-9.600,00	-8.163,97	-9.600,00	-1.436,03	0,00
Despeses de Serveis Professionals Independents	-75.884,00	-63.519,78	-177.584,00	-114.064,22	-101.700,00
Despeses d'auditoria	-8.500,00	-10.275,27	-10.000,00	275,27	-1.500,00
Despeses de planificació portuària	0,00	0,00	-80.000,00	-80.000,00	-80.000,00
Despeses de professionals administratius/fiscals	-25.784,00	-23.624,29	-20.784,00	2.840,29	5.000,00
Despeses de professionals tècnics	-18.000,00	-13.160,67	-48.000,00	-34.839,33	-30.000,00
Despeses de professionals informàtics	-23.600,00	-16.459,55	-18.800,00	-2.340,45	4.800,00
Despeses de Publicitat i Representació	-38.000,00	-29.795,76	-33.000,00	-3.204,24	5.000,00
Despeses de publicitat de Port Vell	-17.000,00	-23.004,88	-12.000,00	11.004,88	5.000,00
Despeses de viatges i dietes associades	-21.000,00	-6.790,88	-21.000,00	-14.209,12	0,00
Despeses de Promoció del Territori	-200.000,00	-220.000,00	-200.000,00	20.000,00	0,00
Despeses relacionades amb la Fira de Nadal	-200.000,00	-220.000,00	-200.000,00	20.000,00	0,00
Despeses de la Copa Amèrica 2024	0,00	0,00	-90.000,00	-90.000,00	-90.000,00
Despeses relacionades amb la Copa Amèrica 2024	0,00	0,00	-90.000,00	-90.000,00	-90.000,00
Despeses d'Altres Serveis	-98.380,00	-88.185,30	-98.650,00	-10.464,70	-270,00
Despeses de material d'oficina	-1.680,00	-3.495,65	-1.680,00	1.815,65	0,00
Despeses de subscripcions i publicacions	-4.200,00	-3.084,00	-3.000,00	84,00	1.200,00
Despeses relacionades amb quotes i associacions	-32.900,00	-32.832,00	-33.400,00	-568,00	-500,00
Despeses per primes d'assegurança	-32.600,00	-33.112,70	-34.170,00	-1.057,30	-1.570,00
Altres despeses menors	-27.000,00	-15.660,95	-26.400,00	-10.739,05	600,00
Despeses d'Altres Tributs	-13.500,00	-15.397,36	-15.900,00	-502,64	-2.400,00
Despeses de Serveis Bancaris i similars	-1.500,00	-1.168,45	-1.500,00	-331,55	0,00
Despeses d'Altres Tributs (IBI)	-12.000,00	-14.228,91	-14.400,00	-171,09	-2.400,00
Dotació d'amortització de l'immobilitzat	-131.910,00	-124.825,74	-131.910,00	-7.084,26	0,00
Cànon per concessió a pagar a l'APB	-212.509,00	-216.292,75	-217.509,00	-1.216,25	-5.000,00
A) Resultat d'explotació	1.175,00	539.586,76	3.538,00	-536.048,76	2.363,00
Ingressos i despeses financeres	0,00	0,00	0,00	0,00	0,00
B) Resultat financer	0,00	0,00	0,00	0,00	0,00
C) Resultat abans de cànon o excedent de gestió	1.175,00	539.586,76	3.538,00	-536.048,76	2.363,00
Cànon per concessió o excedent de gestió	0,00	0,00	0,00	0,00	0,00
D) Resultat abans d'impostos	1.175,00	539.586,76	3.538,00	-536.048,76	2.363,00
Impost sobre beneficis	0,00	-134.896,69	-884,50	134.012,19	-884,50
D) Resultat de l'exercici	1.175,00	404.690,07	2.653,50	-402.036,57	1.478,50