

Pla d'empresa 2021



Port Vell

Port de Barcelona

Gerència Urbanística Port Vell



Índex

1.	INTRODUCCIÓ	2
1.1	ORGANIGRAMA I CONSELL D'ADMINISTRACIÓ.....	3
2.	PLA D'EMPRESA	4
2.1	OBJECTIUS GENERALS	4
2.2	OBJECTIUS ESTRATÈGICS 2021.....	6
2.3	DIMENSIONS ESTRATÈGIQUES.....	8
2.4	PLA ECONÒMIC I FINANCER.....	15
3.	ANNEXOS	16
	ANNEX 1 – PRESSUPOSTOS 2021	16



1. INTRODUCCIÓ

La Gerència Urbanística Port Vell de l'Autoritat Portuària de Barcelona gestiona l'àmbit del port-ciutat del Port de Barcelona

La Gerència Urbanística del Port Vell va ser constituïda pel Port de Barcelona l'any 1988.

Amb l'aprovació del Pla Especial del Port Vell a principis de l'any 1989, el Port de Barcelona iniciava la transformació de la façana portuària de la ciutat, amb els objectius concrets de reutilitzar l'espai portuari per a destinar-lo a nous usos de caràcter lúdic, cultural i turístic, facilitant l'accés de la ciutadania



al mar i endegant un ambiciós projecte que, a la pràctica, havia de possibilitar la convivència entre les activitats portuàries i nàutiques ja existents, amb d'altres de caire pròpiament ciutadà.

Tres dècades després, el Port Vell és a dia d'avui una de les zones més dinàmiques, atractives i singulars de la ciutat. Mitjançant una gestió selectiva i equilibrada dels espais públics s'ha posicionat com un referent internacional d'integració port-ciutat, i ha assolit una convivència productiva i sostenible entre els usos urbans i ciutadans i els usos que comporta la indústria nàutica instal·lada a la zona, l'activitat pesquera tradicional i la implantació de noves empreses.

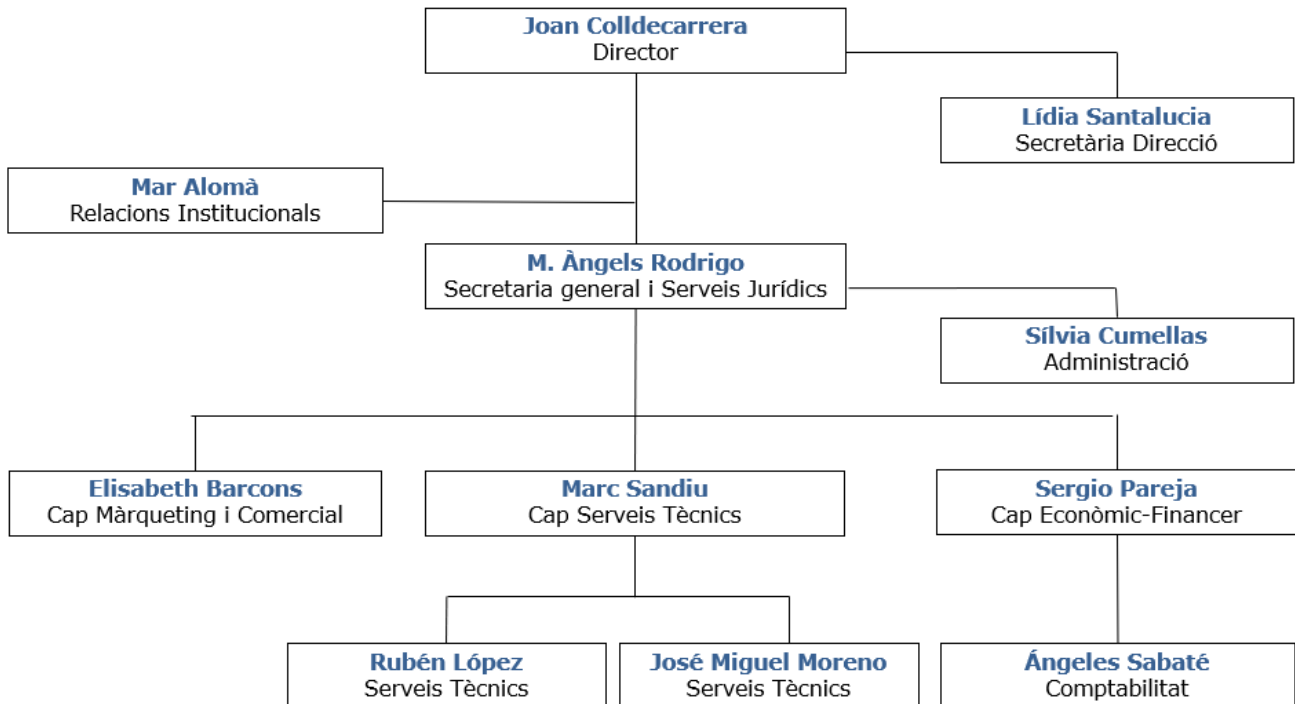
Les seves competències son:

- L'explotació dels espais públics del Port Vell i Nova Bocana, així com el manteniment la neteja i la conservació d'aquest territori.
- L'explotació i gestió de l'edifici d'oficines ubicat al carrer Escar cantonada amb Passeig Joan de Borbó.
- A través de la gestió de l'espai públic del port, Port Vell té la responsabilitat de garantir la cohesió del territori i la plena i convenient integració entre l'espai portuari i l'entorn ciutadà. L'entitat està facultada per a dur a terme activitats per tal d'assolir l'objectiu amb criteris de sostenibilitat econòmica i social.



1.1 ORGANIGRAMA I CONSELL D'ADMINISTRACIÓ

ORGANIGRAMA



CONSELL ADMINISTRACIÓ

Representants del Port de Barcelona:

Presidenta
Director General
Subdirectora general d'econòmic financer
Cap de Planificació

Representants de l'Ajuntament de Barcelona:

Tinència d'Alcaldia Àrea d'Ecologia, Urbanisme i Mobilitat
Regidoria del Districte de Ciutat Vella

Gerència Urbanística Port Vell:

Director
Secretària General



2. PLA D'EMPRESA

2.1 OBJECTIUS GENERALS

Tal i com indica el Pla Estratègic del Port de Barcelona 2015-2020, la integració entre el Port i la Ciutat esdevé principalment a través del Port Vell. Així, a la Gerència Urbanística Port Vell, a més de les seves competències estatutàries, el Port de Barcelona li delega la funció de cercar i potenciar la millor convivència possible entre la zona portuària i l'àmbit urbà, mitjançant el seguiment dels projectes infraestructurals i urbanístics, de posar en valor el patrimoni cultural i arquitectònic present a la zona i d'implicar-se en les activitats i els esports nàutics. En aquest mateix sentit, i per tal de reforçar i mantenir la identitat marítima de l'espai singular que gestiona, també li encomana la funció de fomentar el coneixement de l'entorn marítim, nàutic i pesquer entre la ciutadania.

L'experiència acumulada per la Gerència Urbanística Port Vell en la gestió de l'espai portuari destinat a usos ciutadans, en el lideratge en l'orientació sobre la qualitat i la diversificació de les activitats, així com en el recolzament a les empreses, a les entitats esportives, culturals, formatives i pesqueres, i amb d'altres instal·lacions industrials, nàutiques i comercials ubicades a la zona, han fet possible que el Port Vell s'hagi consolidat com un espai de trobada de diferents activitats i com un agent desenvolupador i dinamitzador del teixit social i empresarial.

En qualsevol cas, han passat trenta anys des que va començar la transformació urbanística del Port Vell. En aquest període de temps, la societat, els models de negoci, les relacions amb l'entorn, les formes d'ús dels espais públics, els sistemes de mobilitat, o factors com l'exigència en els temes relacionats amb la sostenibilitat i el control del medi ambient, han experimentat una evolució constant. És per això que, lluny de donar per finalitzada la seva transformació, el Port Vell continua assumint nous reptes, atraient importants projectes d'inversió i acollint innovadores iniciatives, al mateix temps que amplia la seva àrea urbanitzant noves zones de passeig i d'oci obertes al públic.

El Port de Barcelona és conscient de la influència que té l'activitat que du a terme en la vida de la ciutat, així com el pes que exerceix a l'hora de contribuir a la seva realitat socioeconòmica i a la seva transformació urbanística. Per aquest motiu, i tenint en compte que tant el port com la ciutat estan en permanent transformació, i un cop elaborat el Pla Estratègic del Port Vell amb l'objectiu avançar en el procés d'integració entre el port i la ciutat de Barcelona, adaptant el territori a les noves realitats socials, culturals, empresarials i tecnològiques per estar en les millors condicions per assumir els reptes que planteja el futur presentem els projectes que contempla el Pla Estratègic del Port Vell. En aquest exercici del 2021 s'han tingut presents les conseqüències de la COVID-19 en la nostra gerència, en els pressupostos i en possibles accions socials.



PROJECTES PLA ESTRATÈGIC DEL PORT VELL (2020-2025)

ASSOLIMENT	CODI	PROJECTE
	PR-1	Implementació d'una prova pilot d'autosubministrament elèctric per mitjà de la instal·lació de panells solars
	PR-2	Finalització de la instal·lació d'un model d'il·luminació pública més sostenible i moderna
	PR-3	Implementació d'elements urbans que incorporin la generació d'energia fotovoltaica
	PR-4	Modernització de la xarxa de papereres i contenidors
	PR-5	Reforma del Moll d'Espanya
	PR-6	Anàlisi dels fluxos de vianants i ciclistes al Port Vell
	PR-7	Millora de la infraestructura per a l'ús de la bicicleta
	PR-8	Dotació d'espai públic per a punts d'ancoratge de vehicles de mobilitat personal
	PR-9	Incorporació d'infraestructura verda urbana
	PR-10	Remodelació de la zona del carrer Pas Sota Muralla
	PR-11	Execució de la reforma del Moll dels Pescadors i del carrer Escar
	PR-12	Reforma urbanística del moll de Barcelona i Drassanes
	PR-13	Reforma de la Balconada del Passeig de Colom
	PR-14	Finalització de la reforma urbanística i ordenació d'espais a la Nova Bocana
	PR-15	Connexió de la Platja de Sant Sebastià amb la Plaça Rosa dels Vents per la línia de costa
	PR-16	Implementació del Pla d'accessibilitat viari i d'espais públics del Port
	PR-17	Entrada en servei del bus nàutic fins a la Nova Bocana
	PR-18	Instal·lació d'un transbordador marítim entre el Moll d'Espanya i el Moll de Pescadors
	PR-19	Trasllat de l'estació ferroviària de mercaderies del Morrot i reubicació de la Ronda Litoral
	PR-20	Reforç dels vincles amb les associacions i entitats dels barris
	PR-21	Aprofitament dels espais amplis i oberts del Port Vell per la realització d'activitats culturals i esportives
	PR-22	Creació d'un pla de comunicació externa
	PR-23	Actualització de la pàgina web i presència en xarxes socials
	PR-24	Realització d'enquestes per conèixer l'opinió ciutadana sobre el Port Vell
	PR-25	Foment d'activitats participatives per a la ciutadania
	PR-26	Posada en marxa d'un Port Center
	PR-27	Organització d'una jornada de portes obertes anual al Port Vell
	PR-28	Realització de rutes culturals per difondre la història del Port Vell
	PR-29	Promoció de la identitat històrica i cultural: marítima i nàutica
	PR-30	Promoció de les activitats formatives al Port
	PR-31	Reforç de la col·laboració amb les taules d'ocupació dels barris
	PR-32	Impuls de la indústria nàutica
	PR-33	Consolidació del hub d'innovació
	PR-34	Revitalització de l'eix comercial i gastronòmic
	PR-35	Creació d'una borsa de treball



2.2 OBJECTIUS ESTRATÈGICS 2021

MISSIÓ

“Assentar les bases que permetin apropar el port a la ciutat gràcies a la formulació de projectes que, amb la implicació dels agents econòmics i socials, ciutadania i institucions, aconseguixin consolidar una zona amable, sostenible i cohesionadora”

VISIÓ

“Ser un port ciutat que es desenvolupa de forma sostenible atractiu culturalment que impregna de maritimitat la ciutat de Barcelona, focus de coneixement i talent en el sector nàutic i marítim referent en innovació i nítidament inclusiu amb el conjunt de la ciutadania i els operadors

VALORS

- Accessibilitat**→ Totes les persones han de tenir el dret de gaudir de totes les zones del Port Vell.
- Cohesió**→ Execució de programes amb més legitimitat, més plurals i cohesius que reforcin el sentiment de pertinença i identitat.
- Col·laboració**→ Aprofitament dels beneficis de col·laborar per aconseguir els objectius compartits.
- Innovació**→ Propostes innovadores de millora contínues que permetin ser un pol d'innovació referent per a Barcelona.
- Sostenibilitat**→ Planificació del desenvolupament sostenible del Port Vell sense comprometre les necessitats del present.
- Transparència**→ Premisses d'honestedat i transparència.

En base a les consideracions explicitades i a les atribucions que els seus Estatuts li atorguen, la Gerència Urbanística Port Vell defineix els seus objectius en base a tres dimensions estratègiques per a l'exercici 2021 basats en el Pla Estratègic presentat en el Consell d'Administració en data 15 de juliol del 2020:



OBJECTIUS PER DIMENSIONS:

1. Un entorn sostenible

SOSTENIBILITAT - ESPAIS PÚBLICS – MOBILITAT

PROJECTE 4: Modernització de la xarxa de papereres i contenidors

PROJECTE 9: Incorporació d'infraestructura verda urbana

PROJECTE DE CONSERVACIÓ: Adequació dels Ponts Helicoidals del Moll de Bosch i Alsina

2. Model de gestió integrador i impulsor de la singularitat del Port Vell

GOVERNANÇA - IDENTITAT MARÍTIMA

PROJECTE 20: Reforç dels vincles amb les associacions i entitats dels barris adjacents

PROJECTE 21: Aprofitament dels espais amplis i oberts del Port Vell per la realització d'activitats culturals i esportives

PROJECTE 22: Creació d'un pla de comunicació externa

PROJECTE 23: Actualització de la pàgina web i presència en xarxes socials

PROJECTE 25: Foment d'activitats participatives per a la ciutadania

PROMOCIÓ DEL TERRITORI: Nadal al Port 2021

3. La dinamització econòmica com a aspecte clau per al futur

FORMACIÓ I MERCAT LABORAL - ECONOMIA BLAVA - TEIXIT COMERCIAL I EMPRESARIAL INNOVADOR

PROJECTE 31: Reforç de la col·laboració amb les taules d'ocupació dels barris

PROJECTE 32: Impuls de la indústria nàutica

PROJECTE 34: Revitalització de l'eix comercial i gastronòmic

PROJECTE EXECUTIU: Realització del Projecte Executiu dels Tinglados del Moll de Llevant

OBJECTIUS INTRÍNSECS DEL PORT VELL:

GESTIÓ DEL TERRITORI AMB CRITERIS DE SOSTENIBILITAT ECONÒMICA

Mantenir autosuficiència econòmica

Incrementar ingressos propis

Mantenir l'ocupació de l'Edifici Escar



2.3 DIMENSIONS ESTRATÈGIQUES

DIMENSIÓ ESTRATÈGICA 1: UN ENTORN SOSTENIBLE

SOSTENIBILITAT - ESPAIS PÚBLICS – MOBILITAT

Objectius operatius	Iniciatives
PROJECTE 4: Modernització de la xarxa de papereres i contenidors	<p>La Gerència Urbanística del Port Vell instal·larà papereres smart i sostenibles per a la ciutadania i els turistes i contenidors de recollida selectiva per les empreses que operen al Port Vell.</p> <p>DESCRIPCIÓ:</p> <ul style="list-style-type: none">- . D'una banda, les papereres han de complir amb els criteris de sostenibilitat ambiental, ser innovadores i estar instal·lades tenint en consideració els criteris d'afluència dels vianants.- . D'altra banda, els contenidors on les empreses que operen al Port Vell depositen les deixalles han de permetre la recollida selectiva per reduir l'impacte ambiental i estar alineats amb els sistemes de recollida selectiva de residus de la ciutat.
PROJECTE 9: Incorporació d'infraestructura verda urbana	<p>Alinear-se amb les estratègies de renaturalització, identificar les necessitats dels diferents espais públics d'interacció port ciutat, proposar edificis aptes per incorporar infraestructura verda i valorar ho amb els corresponents operadors.</p> <p>DESCRIPCIÓ:</p> <ul style="list-style-type: none">- . Adequació i integració de nou verd urbà al Port Vell- . Incorporació de nous espais verds de descans i confort tèrmic que faran de refugis climàtics per a la població vulnerable- . Aplicació de solucions basades en la natura en els equipaments i edificis, tal com cobertes verdes o jardins verticals



Objectius operatius	Iniciatives
<p>PROJECTE DE CONSERVACIÓ: Adequació dels Ponts Helicoidals del Moll de Bosch i Alsina</p>	<p>Anteriorment, els ponts van passar temps tancats al públic per la qual cosa el manteniment realitzat va ser el bàsic. Una vegada els ponts tornen a estar oberts a la ciutadania, s'han realitzats diversos estudis on es constata que no compleixen amb les mesures de seguretat vial estipulades a la normativa actual, ja que aquesta va ésser modificada.</p> <p>DESCRIPCIÓ:</p> <p>- La actuació que proposem des de la Gerència del Port Vell és la adequació dels ponts a la normativa vigent, essent necessari incrementa l'altura de la barana 10cm més que l'altura actual</p>



DIMENSIÓ ESTRATÈGICA 2: MODEL DE GESTIÓ INTEGRADOR I IMPULSOR DE LA SINGULARITAT DEL PORT VELL

GOVERNANÇA - IDENTITAT MARÍTIMA

Objectius operatius	Iniciatives
<p>PROJECTE 20: Reforç dels vincles amb les associacions i entitats dels barris adjacents</p>	<p>Organitzar reunions periòdiques amb les associacions de veïns dels barris adjacents al Port Vell.</p> <p>DESCRIPCIÓ:</p> <ul style="list-style-type: none">- Participació en projectes i iniciatives promogudes per les associacions veïnals de l'entorn- Cerca de sinèrgies i millora de la comunicació amb els entitats veïnals dels barris adjacents- Sistema de relació estable que servirà com un instrument facilitador del diàleg i de col·laboració entre el port i el seu entorn
<p>PROJECTE 21: Aprofitament dels espais amplis i oberts del Port Vell per la realització d'activitats culturals i esportives</p>	<p>Promocionar la utilització dels espais del Port Vell per realitzar activitats culturals i esportives.</p> <p>DESCRIPCIÓ:</p> <ul style="list-style-type: none">- Fomentar la utilització dels espais amplis i oberts del Port Vell com el Moll de Fusta per activitats culturals i esportives que han estat posposades degut al confinament o que ara necessiten espais de grans dimensions i a l'aire lliure a fi de poder respectar les mesures de seguretat per prevenir el contagi del COVID 19- L'Institut de Cultura de Barcelona i l'Institut de l'esport de Barcelona dinamitzaran aquestes activitats amb la col·laboració de la Gerència Urbanística del Port Vell



Objectius operatius	Iniciatives
<p>PROJECTE 22: Creació d'un pla de comunicació externa</p>	<p>Redactar i aprovar el Pla de comunicació externa per potenciar l'explotació dels espais, béns i activitats vinculats al concepte Port Ciutat, Nàutic i Pesquer del Port de Barcelona A més a més, assessorar, difondre i explotar el know how en desenvolupament de projectes Port Ciutat</p> <p>DESCRIPCIÓ:</p> <ul style="list-style-type: none">- . Creació d'un pla de comunicació externa per visibilitzar les activitats i els espais del Port Vell- . Identificació dels grups d'interès (públic objectiu) i adaptació del missatge per a cadascun dels grups d'interès- . Selecció d'aquells canals de comunicació pertinents en funció del missatge i del públic objectiu- . Obertura d'espais de diàleg adaptats als diferents grups d'interès perquè el Port es familiaritzi amb les seves necessitats, objectius i motivacions
<p>PROJECTE 23: Actualització de la pàgina web i presència en xarxes socials</p>	<p>Actualitzar i utilitzar de manera activa i continuada la pàgina web i les xarxes socials per potenciar l'explotació dels espais, béns i activitats vinculades al concepte Port Ciutat, Nàutic i Pesquer del Port de Barcelona A més a més, assessorar, difondre i explotar el know how en desenvolupament de projectes Port Ciutat</p> <p>DESCRIPCIÓ:</p> <ul style="list-style-type: none">- . Actualització de la pàgina web de la Gerència Urbanística del Port Vell per fer-la accessible, intuïtiva i atractiva per a tots els potencials usuaris- . Agilització de la tramitació dels procediments i serveis pels proveïdors i clients- . Intensificació de la presència digital obrint i mantenint actius perfils a les principals xarxes socials per potenciar la capacitat comunicadora i posicionar-se com agent clau pel que fa a la relació port ciutat



Objectius operatius	Iniciatives
PROJECTE 25: Foment d'activitats participatives per a la ciutadania	Fomentar la realització d'activitats participatives que permetin la cohesió entre el port i la ciutadania DESCRIPCIÓ: -. Foment de l'organització d'activitats participatives per a la ciutadania relacionades amb els espais i les activitats que es duen a terme al Port Vell a fi d'atraure la ciutadania al Port
PROMOCIÓ DEL TERRITORI: Nadal al Port 2021	El Port Vell acollirà Nadal al Port, el nou punt de trobada nadalenc a Barcelona on les famílies i els visitants gaudiran de sensacions, activitats, gastronomia, música i noves experiències. L'objectiu principal és que les entitats culturals, escoles, associacions i empreses, sobretot del territori, hi participin activament per promocionar el Port Vell i el seu entorn.



DIMENSIÓ ESTRATÈGICA 3: LA DINAMITZACIÓ ECONÒMICA COM A ASPECTE CLAU PER AL FUTUR

FORMACIÓ I MERCAT LABORAL - ECONOMIA BLAVA - TEIXIT COMERCIAL I EMPRESARIAL INNOVADOR

Objectius operatius	Iniciatives
<p>PROJECTE 31: Reforç de la col·laboració amb les taules d'ocupació dels barris</p>	<p>Assolir el paper de medidora entre les taules d'ocupació i les empreses del port i continuar introduint condicions que beneficiïn la contractació de proximitat als processos d'adjudicació de contractes</p> <p>DESCRIPCIÓ:</p> <ul style="list-style-type: none">- . Vinculació entre taules d'ocupació i departament de recursos humans de les empreses que operen al Port Vell- . Foment entre els concessionaris del concepte de contractació de proximitat atorgant preferència a les empreses i treballadors dels barris adjacents o de Barcelona
<p>PROJECTE 32: Impuls de la indústria nàutica</p>	<p>Donar suport al Clúster Nàutic en la creació del viver, sempre dins de les competències derivades dels estatuts de la Gerència Urbanística i actuar com a interlocutor entre el Port i el Clúster Nàutic de Barcelona qui serà el gestor del viver</p> <p>DESCRIPCIÓ:</p> <ul style="list-style-type: none">- . Creació d'un viver d'empreses nàutiques per aprofitar les oportunitats del sector- . Espai amb oficines més assequibles, sales de reunió i serveis de consultoria empresarial que permeten a les empreses créixer i consolidar se en un ambient competitiu



Objectius operatius	Iniciatives
PROJECTE 34: Revitalització de l'eix comercial i gastronòmic	Fomentar la revitalització de l'eix comercial i gastronòmic DESCRIPCIÓ: <ul style="list-style-type: none">- La revitalització dels comerços mitjançant la seva adaptació a les necessitats i interessos de la ciutadania- Potenciar els locals gastronòmics del Port Vell mitjançant la promoció dels locals i reforçant el posicionament del Port Vell com espai gastronòmic
PROJECTE EXECUTIU: Realització del Projecte Executiu dels Tinglados del Moll de Llevant	Un cop elaborat el projecte bàsic, cal realitzar el projecte executiu, per tal d'assolir els procediments per licitar aquesta obra una vegada aconseguida la seva concessió.



2.4 PLA ECONÒMIC I FINANCER

El Pla Econòmic i Financer de la Gerència per aquest 2021, ha estat planificat amb coherència al pla estratègic anteriorment esmentat.

En aquest sentit, s'ha de tenir en compte que la situació econòmica i financera durant aquest 2020 s'ha vist impactada greument per la situació provocada pel Covid19. La Gerència tenia previst durant el 2020 realitzar una sèrie d'inversions en el territori que finament no s'han pogut realitzar.

L'impacte econòmic en la facturació d'aquest 2020 es preveu que sigui d'una reducció d'1.5M€ que vindran acompanyats d'una contenció de la despesa no estrictament necessària (les inversions de millora en el territori) de 750Mil€. Tot això, farà que durant el 2020 la Gerència experimenti uns perdudes de 750Mil€ aproximadament.

En el curt termini, això no representa una situació de desequilibri financer per la Gerència, donat que aquesta comptava a l'inici de l'exercici d'unes reserves de 850Mil€. Però, amb aquest resultat, aquestes es veuran minvades a 150Mil€.

Per aquest 2021, el Pressupost contempla els següents ítems:

- Una facturació de 4M€ que representa uns 800Mil€ d'ingressos més dels obtinguts aquest any. Aquesta pujada ve donada pel nou contracte de publicitat estàtica el qual reporta una pujada de pràcticament 1M€ respecte l'exercici anterior. En canvi, la resta de conceptes, s'han vist minvats per la suspensió de contractes i en conseqüència noves licitacions a la baixa degut a la problemàtica derivada del Covid 19.
- Pel que fa a les despeses de reparacions i conservació, en aquestes s'ha tingut en compte en addició al manteniment preventiu del Port Vell, 3 projectes que estaven ja previstos per al 2020 i que s'han traspassat al 2021, com són el Projecte Verd del Port Vell (250Mil€), l'adequació dels ponts helicoidals (80Mil€) i el projecte executiu dels Tinglados de Moll de Llevant (80Mil€).
- Pel que fa a la resta de conceptes, s'ha plantejat una reducció de totes les despeses no estrictament necessàries tenint en compte la situació financera de la Gerència.

Amb tot això, i sempre que les condicions no es vegin alterades per condicions alienes, s'espera un resultat de -500Mil€. Això, comportaria una situació de desequilibri financer a la Gerència que haurà de comptar amb l'ajuda econòmica de l'Autoritat Portuària de Barcelona durant aquest exercici.



3. ANNEXOS

ANNEX 1 – PRESSUPOSTOS 2021

Descripció	Aprovat Consell Juny 2020	Previsió a Octubre 2020	Pendent aprovació
	Pressupost 2020	Previsió Tancament 2020	Pressupost 2021
Ingressos	3.522.000,00	3.220.556,86	4.044.564,00
Ingressos procedents de contractes a llarg termini (Terrasses)	222.000,00	196.753,03	118.575,00
Ingressos procedents de contractes a llarg termini (Publicitat estàtica)	1.142.000,00	1.109.622,86	2.144.311,00
Ingressos procedents de contractes a llarg termini (Mercats i fires)	110.000,00	62.823,64	48.400,00
Ingressos procedents de contractes a llarg termini (Quioscos)	579.000,00	340.513,20	249.856,00
Ingressos procedents de contractes a llarg termini (Altres)	61.000,00	45.257,14	41.845,00
Ingressos procedents de contractes a curt termini	172.000,00	207.167,00	242.558,00
Ingressos procedents d'arrendaments de l'Edifici Escar	576.000,00	579.529,19	736.283,00
Ingressos procedents d'acords comercials	400.000,00	320.798,95	112.000,00
Ingressos procedents de serveis concessionaris	65.000,00	51.474,47	60.000,00
Ingressos procedents d'altres repercussions	6.000,00	55.190,27	12.000,00
Ingressos procedents de la xarxa de clavegueram	0,00	65.797,61	90.000,00
Ingressos procedents de l'espai de la Nova Bocana	189.000,00	185.629,50	188.736,00
Despeses de Personal	-679.065,00	-651.430,23	-667.571,00
Sous i salaris del personal	-526.416,00	-495.374,37	-504.000,00
Seguretat social del personal	-125.249,00	-125.453,78	-129.000,00
Altres despeses socials	-27.400,00	-30.602,08	-34.571,00
Despeses de Reparació i Conservació	-2.472.827,00	-2.455.531,05	-2.878.577,00
Manteniment Rambla de Mar	-361.910,18	-354.434,12	-365.396,00
Manteniment enllumenat públic	-270.984,78	-265.510,34	-273.722,00
Manteniment jardineria Port Vell	-155.855,70	-152.707,10	-157.430,00
Neteja viària Port Vell	-790.714,98	-774.740,94	-798.702,00
Recollida de residus Port Vell	-108.072,36	-105.889,08	-109.164,00
Clavegueram del Port Vell	-120.730,00	-120.717,63	-121.937,00
Conservació espais públics Port Vell	-360.000,00	-360.000,00	-360.000,00
Altres reparacions del Port Vell	-111.869,00	-133.410,80	-455.000,00
Manteniment del Moll de Pescadors	-49.605,00	-45.562,70	-84.000,00
Manteniment Nova Bocana	-109.091,00	-109.452,42	-110.558,00
Manteniment Marina Vela	-12.681,00	-12.679,92	-12.808,00
Manteniment Edifici Escar	-5.623,00	-11.003,00	-12.000,00
Manteniment Gerència	-15.690,00	-9.423,00	-17.860,00
Despeses de Subministraments	-210.484,00	-208.345,37	-213.120,00
Subministrament d'electricitat del Port Vell	-131.763,00	-121.074,07	-120.000,00
Subministrament d'aigua del Port Vell	-63.283,00	-67.217,10	-72.000,00
Subministrament d'aigua Gerència	-760,00	-874,00	-1.200,00
Subministrament d'electricitat Gerència	-6.322,00	-6.782,00	-6.000,00
Despeses de neteja Gerència	-5.481,00	-4.921,00	-5.520,00
Despeses de telèfons i fax	-2.875,00	-7.477,20	-8.400,00
Despeses de Serveis Professionals Independents	-127.286,00	-127.641,00	-134.076,00
Despeses d'auditoria	-8.500,00	-8.500,00	-8.500,00
Despeses de professionals administratius/fiscals	-14.086,00	-13.482,00	-15.576,00
Despeses de professionals tècnics	-91.500,00	-88.427,00	-87.000,00
Despeses de professionals informàtics	-13.200,00	-17.232,00	-23.000,00
Despeses de Publicitat i Representació	-283.216,00	-258.600,00	-283.000,00
Despeses de publicitat de Port Vell	-10.000,00	-5.000,00	-12.000,00
Despeses de viatges i dietes associades	-23.216,00	-3.600,00	-21.000,00
Despeses relacionades amb promoció del territori	-250.000,00	-250.000,00	-250.000,00
Despeses d'Altres Serveis	-74.149,00	-79.691,20	-100.780,00
Despeses de material d'oficina	-2.405,00	-983,00	-1.680,00
Despeses de subscripcions i publicacions	-4.074,00	-4.074,00	-4.200,00
Despeses relacionades amb quotes i associacions	-25.000,00	-31.021,00	-32.900,00
Despeses per primes d'assegurança	-34.214,00	-34.556,20	-32.600,00
Altres despeses menors	-8.456,00	-9.057,00	-29.400,00
Despeses d'Altres Tributs	-13.283,00	-13.887,00	-13.800,00
Despeses de Serveis Bancaris i similars	-1.000,00	-1.604,00	-1.800,00
Despeses d'Altres Tributs (IBI)	-12.283,00	-12.283,00	-12.000,00
Dotació d'amortització de l'immobilitzat	-117.395,00	-117.997,05	-117.395,00
Cànon per concessió a pagar a l'APB	-45.000,00	-45.000,00	-200.000,00
A) Resultat d'explotació	-500.705,00	-737.566,04	-563.755,00
Ingressos i despeses financeres	0,00	0,00	0,00
B) Resultat financer	0,00	0,00	0,00
C) Resultat abans de cànon o excedent de gestió	-500.705,00	-737.566,04	-563.755,00
Canon per concessió o excedent de gestió	0,00	0,00	0,00
D) Resultat abans d'impostos	-500.705,00	-737.566,04	-563.755,00
Impost sobre beneficis	0,00	0,00	0,00
D) Resultat de l'exercici	-500.705,00	-737.566,04	-563.755,00